

保証レポート

SEASON REPORT OF IWATE GUARANTEE

NO. 1

2025



▶ Contents

PR corner : 令和 7 年度 金融機関感謝状贈呈式 / 令和 7 年度 地域中小企業応援キャンペーン実施要綱

INTERVIEW : 金融機関インタビュー / 東北銀行 遠野支店 / 岩手銀行 一関支店

BUSINESS Report : 企業紹介 / 有限会社 加藤仏具葬儀社 / 有限会社 千葉恵製菓

令和6年度～令和8年度 中期事業計画

経営理念

岩手県信用保証協会は、積極的な「信用保証」ときめ細かい「経営支援」を通して、中小企業の金融円滑化と持続的成長を促し、地域経済の振興に貢献します。

ビジョン

寄り添う！ 支える！ そしてともに走る！

基本方針

すべては中小企業支援のために…

- ▶ 企業の持続的発展のため、**金融・経営両面の一体型支援**に取り組みます。
- ▶ 創造的破壊により**経営資源を中小企業支援に集中**します。
- ▶ 職員が**活き活きと働ける職場づくり**を推進します。

保証・期中部門

- 必要十分な信用供与
- 業務効率化による経営資源の集中
- ニーズに応える保証制度の創設
- 金融機関との連携による期中管理の早期対応

経営支援部門

- コロナ禍で過大な債務を負った企業への支援
- 創業から成長、再生(再チャレンジ)、事業承継まで企業のライフステージに応じた伴走支援
- 東日本大震災で被災した企業等への継続的支援
- 効果的な経営支援手法の深化
- 関係機関との連携協調体制の強化

回収部門

- 迅速な対応による適正な回収と求償権管理
- 企業、個人の再生支援への取り組み
- 効率的な求償権管理体制への変革

その他間接部門

- 組織の活性化
- デジタル化推進と体制整備
- コンプライアンス態勢の維持・強化、反社会的勢力排除の徹底

保証レポート

SEASON REPORT OF IWATE GUARANTEE

NO. 1

2025

目次

▶ DATA 業務概況データ

04 令和7年度 第一四半期の業務概況

▶ PR corner PRコーナー

06 令和7年度 金融機関感謝状贈呈式を開催しました

10 令和7年度 地域中小企業応援キャンペーン実施要綱

11 令和7年度 第一四半期の業務概況データ

▶ INTERVIEW 金融機関インタビュー

12 File 01：東北銀行 遠野支店

14 File 02：岩手銀行 一関支店

▶ BUSINESS Report 企業紹介

16 有限会社 加藤仏具葬儀社

17 有限会社 千葉恵製菓

▶ ようこそ わが部署へ

18 岩手県信用保証協会 釜石支所／一関支所

19 お知らせ

■ 表紙の写真
浄土ヶ浜（宮古市）
■ 扉の写真
ひまわり畑と南昌山（矢巾町）

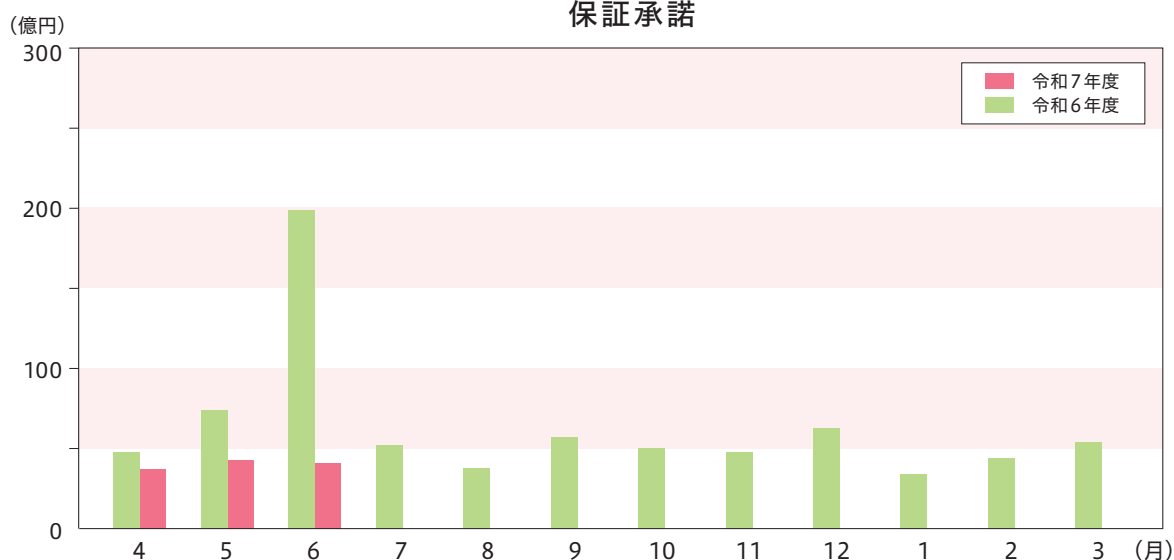
令和7年度 第一四半期の業務概況

保証承諾状況および保証債務残高状況について

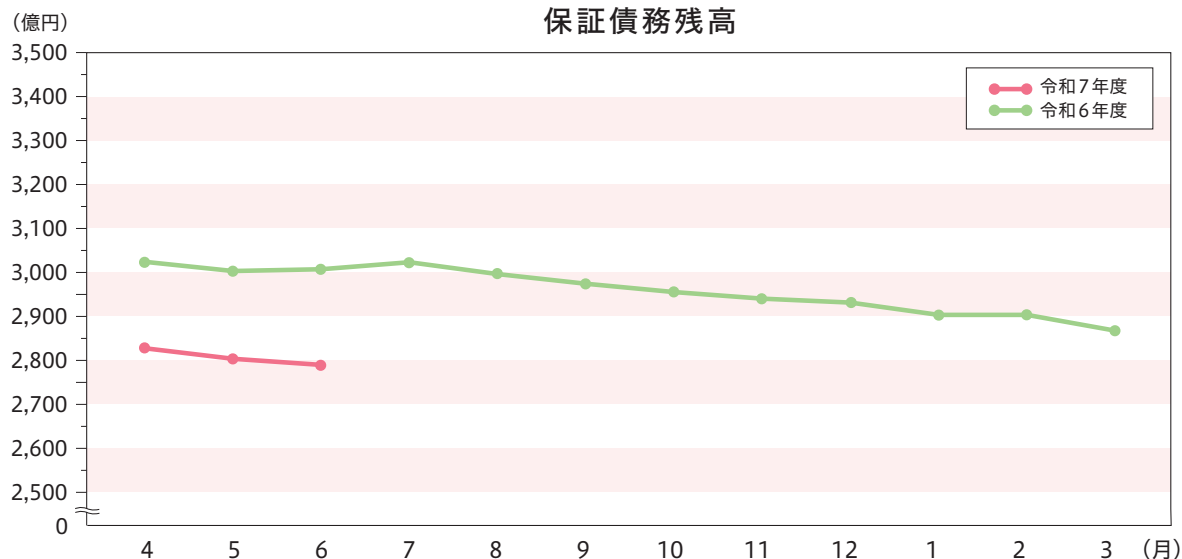
(単位：千円、%)

項 目	保証承諾			保証債務残高		
	件 数	金 額	前年比	件 数	金 額	前年比
4 月	459	3,721,969	77.5	28,428	283,917,766	93.5
5 月	508	4,333,622	58.0	28,389	281,558,214	93.4
6 月	482	4,141,949	20.7	28,350	280,137,787	92.8
第一四半期累計	1,449	12,197,540	37.8	平均残高 (R6.7-R7.6)	291,963,846	93.0

保証承諾



保証債務残高



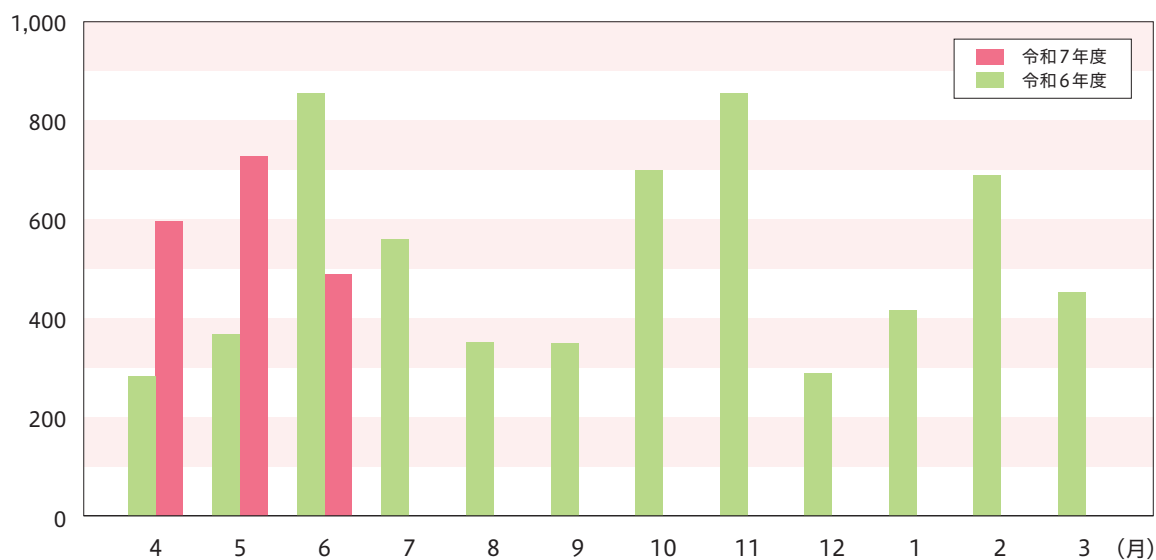
事故報告状況および代位弁済状況について

(単位：千円、%)

項 目	事故受付			代位弁済		
	件 数	金 額	前年比	件 数	金 額	前年比
4 月	53	597,840	211.1	47	589,343	183.1
5 月	55	728,784	197.8	54	433,091	110.6
6 月	45	489,462	57.2	29	276,707	143.2
第一四半期累計	153	1,816,086	120.4	130	1,299,141	143.3

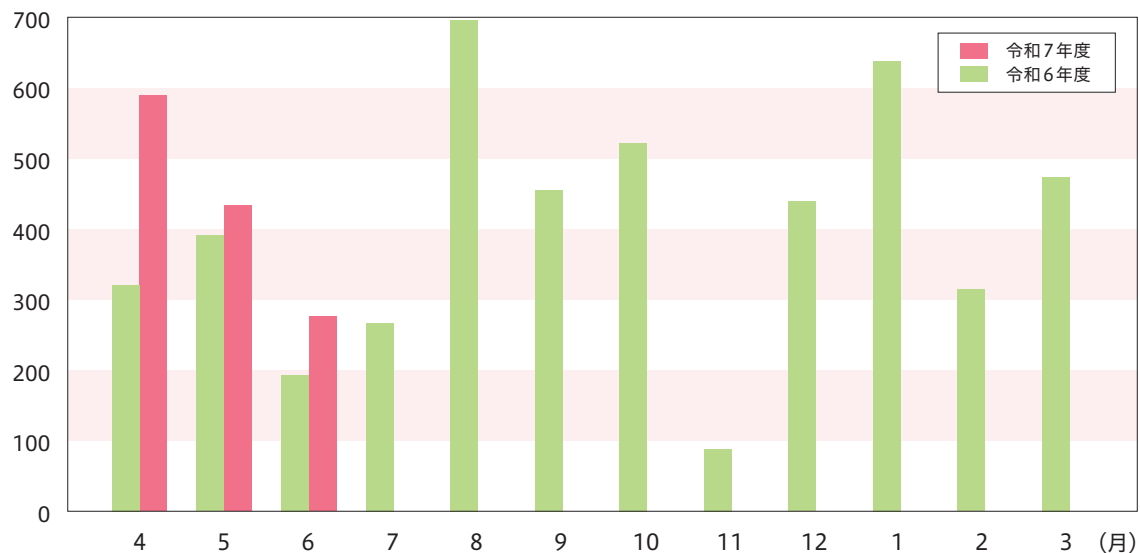
(百万円)

事故報告受付額の推移



(百万円)

代位弁済額の推移





令和7年度 金融機関感謝状贈呈式を開催しました

令和7年6月6日(木)にホテルメトロポリタン盛岡 NEW WINGにおいて令和7年度金融機関感謝状贈呈式を開催しました。受賞店舗30店の本・支店長の皆様へ、当協会会長から感謝状と記念品を贈呈しました。(総務企画課)



来賓ごあいさつ
(岩手県商工労働観光部 経営支援課総括課長 菅原 伴和 様)



受賞店舗代表ごあいさつ
(岩手銀行 北上支店 様)



式典の様子



懇談会の様子



懇談会 スピーチ
(花巻信用金庫 一日市支店 様)



懇談会 スピーチ
(東北銀行 久慈支店 様)

表彰店舗本店・支店長の皆様

岩手銀行北上支店・
常盤台支店支店長
照井 貴也 氏
(3年連続受賞店舗)

東北銀行久慈支店

支店長
木村 孝美 氏
(3年連続受賞店舗)

東北銀行大通支店

支店長
三浦 孝信 氏

岩手銀行花巻支店

支店長
高橋 忠和 氏

東北銀行花巻支店

支店長
野村 貴志 氏

岩手銀行大通支店

支店長
勝部 隆太郎 氏

岩手銀行宮古中央支店

支店長
柴内 伸之 氏

岩手銀行久慈中央支店

支店長
佐々木 武志 氏
(3年連続受賞店舗)

北日本銀行大通支店

支店長
前田 亨 氏



北日本銀行久慈支店
支店長
森 寿将 氏



岩手銀行大船渡支店・
世田米支店
支店長
高橋 英貴 氏



岩手銀行釜石支店
支店長
安田 重行 氏



北日本銀行水沢支店
支店長
柴田 直太郎 氏



東北銀行遠野支店
支店長
橋場 大輔 氏



北日本銀行花巻支店
支店長
及川 真典 氏



北日本銀行青山町支店
支店長
清水 敏貴 氏
(3年連続受賞店舗)



東北銀行見前支店
支店長
立花 正己 氏



東北銀行釜石支店
支店長
細谷 薫 氏
(4年連続受賞店舗)



東北銀行滝沢支店
支店長
金子 直史 氏



岩手銀行二戸支店
支店長
岩崎 勉 氏



花巻信用金庫一日市支店
支店長
高橋 亮 氏
(5年連続受賞店舗)



北日本銀行前沢支店

支店長
菊池 篤 氏



北上信用金庫藤根営業部

部 長
菊池 訓 氏



北日本銀行平舘支店

支店長
千葉 智廉 氏



北日本銀行宮古支店

支店長
藤原 健也 氏



北日本銀行奥子支店

支店長
大坊 英樹 氏



岩手銀行平泉支店

支店長
金田 貴光 氏



岩手銀行加賀野支店

支店長
千葉 知己 氏

※令和6年度平均債務残高順に掲載しております。
※掲載の情報は令和7年4月1日時点のものです。

令和7年度 地域中小企業応援キャンペーン実施要綱

令和7年7月1日から『令和7年度地域中小企業応援キャンペーン』を開始しましたので、お知らせいたします。要綱は以下のとおりです。（保証統括課）

1 目的

この要綱は、県内中小企業者等に対し、地域金融機関との連携による積極的な保証をもって応援することで、地域経済の活性化と地方創生に寄与するとともに、経営者保証に依存しない融資慣行の確立を目指すことを目的とするキャンペーンの実施について、必要な事項を定める。

2 実施期間

令和7年7月1日から同年12月29日まで

3 対象金融機関

(1) 対象店舗

- ①岩手県内に本店を有する金融機関の本・支店
- ②岩手県外に本店を有する金融機関の岩手県内の支店

(2) 対象店舗のグループ分け

(1)の対象店舗を令和7年3月末における保証残高により、以下のとおりA～Cの3グループに分ける。申し出のあった支店内支店については合算して1店舗とする。

- Aグループ 保証残高 16億円以上
- Bグループ 保証残高 7億円以上、16億円未満
- Cグループ 保証残高 7億円未満

4 キャンペーンポイント

ポイントの対象		ポイント数
①小規模事業者に対する保証	保証制度 ○県市町村特別小口資金保証 ○県小規模小口資金保証 ○県、市町村小口資金保証	保証承諾1件に対し、 ○20ポイント付与する。 ○20ポイント付与する。 ○20ポイント付与する。
②短期継続保証	保証制度 ○「5ing」 ○「10ing」	保証承諾1件に対し、 ○50ポイント付与する。 ただし、既存更新分は除く。
③協調支援型特別保証	保証制度 ○協調支援型特別保証制度	保証承諾1件に対し、 ○100ポイント付与する。
④協調支援による保証	全保証制度 ○連携支援協調パッケージ	保証承諾1件に対し、 ○50ポイント付与する。

ポイントの対象		ポイント数
⑤経営者保証を付さない保証	全保証制度 ○法人で連保人なしの保証	保証承諾 1 件に対し、 ○ 50 ポイント付与する。
⑥利用企業者数	全保証制度 ○ R7.6 末時点の利用企業者数と R7.12 末時点の利用企業者数の比較	○対比 100%以上の店舗に対し一律 50 ポイント付与する。

※ポイント対象の①から③の保証と④、⑤が該当する保証承諾の場合は、該当する項目のポイントを加算する。
※①の保証項目中の「市町村小口保証」とは、当該制度保証限度額 20,000 千円以内で、既保証残高を含み 35,000 千円の範囲内の無担保保証をいう。

5 表彰店舗

- (1) 表彰基準
- キャンペーンポイント対象となる①から⑥の項目において、いずれか二つ以上の項目においてポイントを獲得した店舗で、獲得ポイントの多い順に A グループの上位 15 店舗、B グループの上位 10 店舗、C グループの上位 5 店舗を表彰する。
- ただし、ポイント数が同点の場合は、④のポイント数の多い順とし、それも同数の場合は⑤のポイントの多い順とする。
- (2) その他
- 上記とは別に、本キャンペーンにおいて特に地域中小企業に対する貢献度が高いと会長が認めた店舗。

6 表 彰

- (1) 表彰店舗に対しては、表彰状及び記念品を贈呈する。
- (2) 表彰は、令和 8 年 2 月に表彰式をもって行う。

令和 7 年度 第一四半期の業務概況データ

当協会ホームページから閲覧できます。

ホームページ掲載場所
HOME ≫ 岩手県信用保証協会 ≫ 統計情報 ≫ 保証概況令和 7 年〇月末

当協会ホームページの QR コード ➡
(スマートフォンからも閲覧可能です)



金	融	機	関		
イ	ン	タ	ビ	ュ	ー

File: 01

東北銀行 遠野支店

〒028-0523

遠野市中央通り4-8

TEL 0198-62-3373

<https://www.tohoku-bank.co.jp/>



**地域金融機関として
地域社会の発展に尽くし
共に栄える**

近江商人の「三方よし」（売り手よし、買い手よし、世間よし）の精神で、自行、顧客、地域、すべてに利益がある取引を目指し、前例や目先の利益にとらわれず顧客と共に考え行動することを大切にしています。

**営業エリアの特色や地域との関わり
について教えてください**

遠野地域は、昔から地元産業に携わっている方が多く、当行ではそうした地元の商業・工業に携わっている方々の支援に尽力しております。また、当店では行事なども他店と比べて非常に多く、異業種のお客様同士が繋がりを広げ、情報交換できる場としても活用されており、とても有意義と感じております。こうしたお客様との結びつきの強さが、遠野支店の強みとなっています。

遠野市は、2024年の「世界の持続可能な観光地トップ100選」で、文化・伝統部門の世界1位



●支店長
橋場 大輔さん

profile

平成9年 4月 入行
令和2年 10月 経営企画部
部長就任
令和5年 6月 遠野支店
支店長就任



今年の11月に東北銀行は75周年を迎える

に選ばれました。当行としては観光業に携わる業種に対しても幅広く支援をしながら、ますます地域が盛り上がるよう、市や商工会、観光協会などの活動支援も積極的に行っていきたいと思っています。

信用保証協会との連携で特に印象に残っている支援の実例

私が初めて営業店に就いたときの上司が、信用保証協会との付き合いを大事にする人だったので、私もその想いを受け継いで今に至ります。

信用保証協会との連携で特に印象に残っているのは、東日本大震災の後、私が大船渡市で3年間企業支援に携わった時のことです。被災した事業者の再建に向けて協会と連携しながら支援にあたった経験は、今でも忘れがたいものとなっています。被災されたお客様のために何ができるのかを一緒に考え、事業再開に向けて取り組んだ日々は非常に思い出深いです。信用保証協会との連携があったからこそ、より多角



遠野支店のスタッフ

的で柔軟な支援が可能になったのではないかと感じています。

また、コロナ禍においては事業の資金繰りが逼迫するケースが多く見られました。そのような状況下で、信用保証協会と連携し、国や県の制度資金を円滑に活用できるよう支援したことも印象に残っています。

支店としての今後の展望をお聞かせください

人口や産業が急激に伸びている地域ではありませんが、「遠野ですっと生きていく」と願うお客様がたくさんいらっしゃいます。当行では、そうした方々への支援を通じて地域の活性化につながるよう尽くすとともに、観光振興や地域の賑わいづくりにも積極的に取り組んでまいりたいと考えております。

これからも信用保証協会との連携を大切に、しっかりと情報共有しながら、お客様にとってプラスとなる支援につなげていきたいと考えています。また、「地域社会の発展に尽くし共に栄える」という当行の理念のもと、一歩ずつ、地域と共に歩んでいけるよう努めてまいります。



金	融	機	関		
イ	ン	タ	ビ	ュ	ー

File: 02

岩手銀行 一関支店

〒021-0881

一関市大町5-10

TEL 0191-23-3000

<https://www.iwatebank.co.jp/>



お客さまの課題解決と 地域社会の持続的成長を牽引する 価値共創カンパニー

「協力と連携」を活動の根幹とし、銀行の支店と本部、グループ会社、信用保証協会との円滑な連携を通じて、信頼関係を構築し最大の成果を引き出すことを目指しています。

店舗体制と営業エリアの特色 について教えてください

岩手銀行では、「地域統括型店舗運営体制」がスタートし、一関地区は一関支店と千厩支店の2店舗を核に、統括店舗体制をとっています。一関支店は、全部で6カ店（一関、三関、山目、一関西、花泉、平泉）の支店長を私が兼務する体制で、一関、山目、花泉、平泉の4店舗が有人、一関以外の3カ店は店頭特化型で運営しています。

かかる体制により、営業スタッフは一関支店に集約され、管内全域をカバーするという体制をとっていますが、ベテランから若手まで同じ課題に取り



●支店長
金田 貴光さん

profile

平成 6年4月 入行
平成 26年4月 東京営業部部長代理就任
令和 29年4月 流通センター支店長就任
令和 3年4月 根城支店長兼田面木支店長兼
八戸駅前支店長就任
令和 5年6月 一関支店長兼三関支店長就任
令和 6年9月 一関地区6カ店の支店長を兼任





組むことで良好な空気感が生まれ、また、ビジネスマッチングなど地区のさまざまな情報がこの建物内に集約・共有されるので大きな効果につながっています。

地域の特色として、一関は県内有数の工業拠点であり、事業所数は県内2位、製造品出荷額は5位と中小製造業が多く、取引先は製造業約20%、小売業約15%と高い比率を占めています。地理的には盛岡市と仙台市の間位置し、利便性が高い一方で人口減少への対応が課題です。現在、地域で最も注目されているのは一ノ関駅東口の旧NEC跡地再開発で、地元金融機関などが出資し管理運営法人に参画、進行中です。さらに数年後には一関IC付近に新工業団地が整備予定で、地域発展への期待が高まるところです。

信用保証協会との連携と 今後の展望をお聞かせください

一関市はスタートアップ企業の支援にも積極的に取り組んでおり、我々金融機関としてもそうした取り組みに対し、連携しながら支援しております。スタートアップや新規事業のお客様を支援する際には、信用保証協会の保証があることで、銀行側としても柔軟に対応しやすくなります。お客様と銀行の間に保証協会に入っていただき、いろいろなアドバイスを受けながら支援を進めていく形は、私たちにとっても理想的な連携のあり方で、信用保証協会とのつながりを大変心強く感じております。

今、私たちが力を入れているのは「お客様の本業に資するお手伝い」です。資金調達に限らず、お客様へさまざまな情報提供や提案を通じて、お客様の事業を支援できる「良きパートナー」でありたいと願っています。そのためにも、信用保証協会と連携しながら、より良いサポートを目指していきたいと考えています。

私たちの使命は、「地域に貢献し、地域を元気にすること」。お客様の本業支援を軸に、必要に応じて融資も含めたサポートにつなげながら、「岩手銀行に相談すれば、いろんなことが解決できる」と感じていただける存在でありたいと思っています。



一関支店のスタッフ

BUSINESS Report

■ 企 業 紹 介 ■



有限会社 加藤仏具葬儀社
代表取締役 加藤 勝弘さん

「あったらいいな」 の想いを原動力に 地域に新しい風を

企業 DATA

有限会社
加藤仏具葬儀社



- 所在地／遠野市中央通 11-17
- 連絡先／TEL 0198-62-3723
- 設 立／1950 年 4 月
- 事業内容／葬祭事業、仏具販売、生花販売、スポーツジム経営
- <https://www.katobutsugu.jp>

銀行・信用保証協会に支えられ 地域と共に歩み続ける

当社は1950年に葬祭事業を開始し、現在は4つの葬祭会館と仏具販売部門・生花販売部門を設け、地域に必要とされる事業に取り組んでいます。16～17年前にセレモニーホールを開設したときは、まだ近辺にこのような会館はなく、地域で初めての挑戦でした。課題はやはり資金面で、「誰がどうやって保証してくれるのか」というところでしたが、長年お世話になっている東北銀行と相談していく中で、信用保証協会の保証制度に辿り着いたのです。あの頃からずっと、銀行と保証協会とのつながりは、当社にとって大変心強い支えになっています。

顧客目線の事業展開で 成長を目指す

私の発想の原点には、常に「自分が客の立場ならどう感じるか」という視点があります。以前から新たな事業を模索していましたが、コロナ禍を経て家族葬が主流となってきたこともあり、新たな挑戦として2024年3月にスポーツジムの運営をスタートしました。初めは資金的にも無理だと諦めかけていたのですが、国の補助金制度「事業再構築補助金」があると知り、資料作りから申



請まで銀行や商工会の協力をいただきながら、おかげさまで開業にこぎつけることができました。新事業を展開していく上では、信用保証協会の存在がとても大きな安心材料となりました。今後はさらに多角的な展開に目を向けながら、常に「顧客目線」を重視した姿勢で、地域に根ざした事業を進めてまいります。

担当者から ひとこと



東北銀行 遠野支店

中瀬 薫さん

本業をしっかりと軸にしながら、地域貢献につながるサブ事業の展開。社長のビジョンを基に聞き取りから提案までスムーズに進みました。

平泉発！ 東北オンリーワン企業 を目指して改革中



企業 DATA

有限会社
千葉恵製菓

- 所在地／(本社平泉工場)
平泉町平泉字佐野原 59-3
- 連絡先／TEL 0191-46-2791
- 設立／1973 年 1 月
- 事業内容／和洋菓子の製造販売、店舗運営
- <https://chibakei.co.jp/>



有限会社 千葉恵製菓
代表取締役 千葉 正利さん

「日配品」「お土産品」「冷凍流通」 3 本柱で多様なニーズに対応

当社は 1962 年に創業し、1973 年に法人化。以来、和菓子の製造・卸販売を中心に事業を展開してまいりました。主力商品は「朝生(あさなま)」と呼ばれる団子や饅頭、大福、あんドーナツなどの和菓子で、年間 300 ～ 400 アイテムを製造しています。



近年は市場全体が右肩下がりであるため、観光地やサービスエリア向けの納品に加え、OEM 商品も販売しています。また、全国の学校給食や介護施設向けに団子や柏餅などの冷凍和菓子も納品しています。「日配品」「お土産品」「冷凍流通」の 3 本柱で事業の安定と拡大を図っています。

人材育成と意識改革を通じて 利益につながる改善を目指す

10 年ほど前から産業振興センターを通じて生産工程の改善に取り組んできました。しかし、残念ながらその補助が終了することとなり、今後も継続して改善を進める

ために信用保証協会さんに支援をお願いし、工程改善に向けた専門家派遣事業の申請を行いました。現在、平泉工場では若手 2 名をリーダー候補として育成しており、協会の方にも現場へ足を運んでもらいながら課題の洗い出しにご協力いただいておりますが、現場は明らかに良い方向に向かっていると実感しております。

工場の新設などは将来的な課題で、まずは現場の意識改革を通じて「どうすれば利益が上がるか」を考えられる集団になることを当面の目標としています。



担当者から ひとこと



岩手銀行 一関支店

佐藤 拓也さん

保証により資金供給の幅も広げられており、日配品、世界遺産「平泉」のお土産など頑張っている千恵製菓さん。銀行も全力で応援していきます！

Welcome to our team

ようこそ** わが部署へ

毎号、保証担当の各部署を紹介するコーナー。

今回は、釜石支所、そして一関支所のメンバーを紹介します。

釜石支所

「お客様本位の組み立てを
スピーディーにご提案
します！」

◀ 釜石支所のメンバー

関係機関のみなさまには日頃より当支所の業務運営に多大なるご支援・ご理解を賜り心より御礼申し上げます。

釜石支所は、昭和 32 年に当協会最初の支所として開設されました。東日本大震災後の平成 27 年から現在の上中島町に事務所を構えています。釜石市、遠野市、大槌町を管轄しており、約 800 者の中小企業のみなさまにご利用頂いております。菊地支所長、岡崎副支所長、及川書記、渡辺嘱託の 4 名体制で、今年度からは（当協会の支所としては初めて）3 名が女性職員という配置になりました。

燃料高・原材料高、賃上げ・人材確保、デジタル化への対応等々、中小企業を取り巻く事業環境は厳しい状況が続いていますが、資金繰り・経営支援の両面からサポートさせていただきますので、お気軽にご相談ください！



一関支所

「金融機関・関係機関の
皆様と連携し
事業者の成長・発展に
全力で取組みたい」

▶ 一関支所のメンバー

金融機関及び関係機関の皆様には、日頃から当協会の業務運営に対しご支援・ご協力をいただき感謝申し上げます。

一関支所は、佐藤支所長、井上副支所長、菊池主査、佐藤嘱託の 4 名で一関市と平泉町を担当させていただいております。

一関市は、観光名所の厳美渓や、一関温泉郷があります。また、JR 一ノ関駅東口の NEC 跡地の利活用に向けて進んでおり、さらなる発展が期待できます。

平泉町は、世界遺産として知られる中尊寺・毛越寺をはじめ、歴史と文化が豊かな町です。令和 8 年度には「世界遺産登録 15 周年」となるので、様々なイベント等が開催予定で、地域の賑わいが期待できます。

このような魅力のある県南地域におきまして、金融機関及び関係機関の皆様との連携を密にし、事業者の成長・発展に全力で取組みたいと考えておりますので、引き続きご協力を賜りますようお願い申し上げます。



お知らせ



テレビCM放映中！

保証協会の経営支援メニュー

専門家を派遣します！！

経営上の悩みの相談、課題の解決に、専門家のアドバイスを聞いてみませんか。

経営課題解決のため、専門的知識と経験を有する専門家を派遣します。



◆ 費用は当協会が負担します ◆

※一部自己負担が発生する場合がありますので、詳細はご相談ください。

さまざまなご相談に対応しています

- ★売上を伸ばしたい
- ★営業戦略についてアドバイスが欲しい
…などなど

まずは
ご相談を！

経営改善計画策定費用補助を活用しませんか？

国が認める専門家の支援を受けて経営改善計画書を策定した場合、国が費用の2/3（上限200万円）、当協会が費用の1/3のうち80%（最大20万円）を補助します。



例えば、計画策定費用が60万円の場合…

国の補助 当協会の補助

40万円 + 16万円 = 56万円

の補助が受けられます。

自己負担4万円で計画策定が可能！



岩手県信用保証協会

<https://www.cgc-iwate.jp>

本 所

〒020-0062 盛岡市長田町 6 番 2 号 (アバンサール・i)
検 査 室 ☎ 019 (654) 1503 (直通) FAX (629) 2009
総 務 部 ☎ 019 (654) 1500 (代表) FAX (654) 7121
総務企画課 ☎ 019 (654) 9235 (直通) FAX (654) 7121
企 業 支 援 部 ☎ 019 (654) 1506 (直通) FAX (654) 7110
経 営 支 援 課 ☎ 019 (654) 1506 (直通) FAX (654) 7110
経営相談専用ダイヤル ☎ 0120-972-150
保 証 統 括 課 ☎ 019 (654) 1505 (直通) FAX (654) 9242
管 理 再 生 課 ☎ 019 (654) 1504 (直通) FAX (629) 2009
求償権ご相談専用ダイヤル ☎ 0120-180-254

二戸支所

〒028-6101 二戸市福岡字八幡下 19 番地 2
☎ 0195 (23) 4115 (代表) FAX (23) 4116

本所営業部

保 証 一 課 ☎ 019 (654) 1501 (直通) FAX (654) 7110
保 証 二 課 ☎ 019 (654) 1502 (直通) FAX (654) 7120

宮古支所

〒027-0061 宮古市西町 2 丁目 2 番 3 号
☎ 0193 (62) 2700 (代表) FAX (63) 3930

奥州支所

〒023-0828 奥州市水沢東大通り 1 丁目 2 番 3 号
☎ 0197 (25) 3171 (代表) FAX (25) 3172

釜石支所

〒026-0041 釜石市上中島町 1 丁目 3 番 11 号
☎ 0193 (27) 8361 (代表) FAX (23) 8331
求償権ご相談専用ダイヤル ☎ 0800-800-1926

一関支所

〒021-0881 一関市大町 7 番 14 号
☎ 0191 (23) 2533 (代表) FAX (23) 2530

大船渡支所

〒022-0002 大船渡市大船渡町字茶屋前 59 番地 6
(ヤチビル 1 階)
☎ 0192 (27) 1224 (代表) FAX (27) 1227

