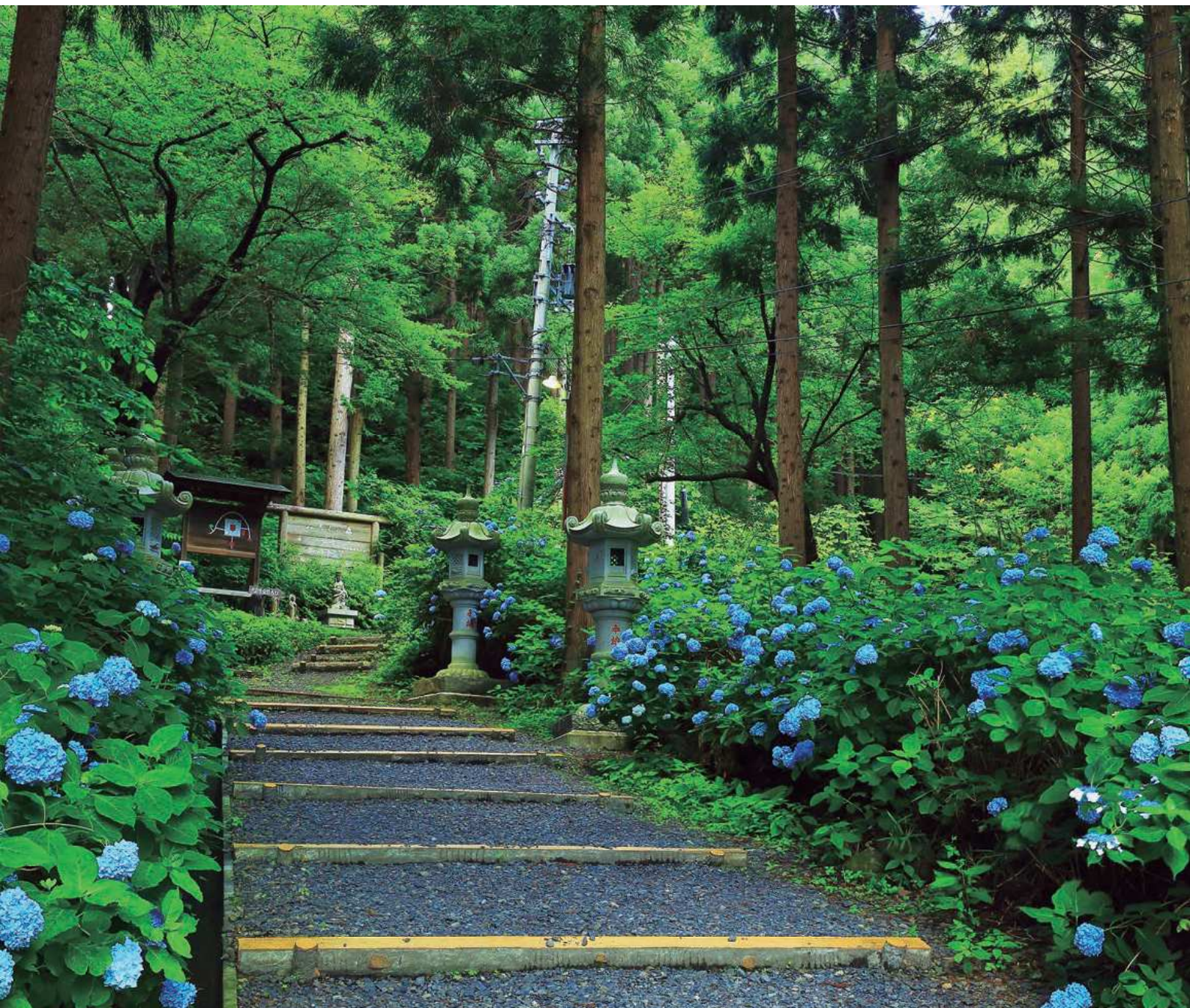


保証レポート

SEASON REPORT OF IWATE GUARANTEE

NO. 4

2026



▶ Contents

PR corner : 協会の組織と役職員 (令和8年4月1日) / 令和8年度 保証業務担当者紹介 ほか

INTERVIEW : 金融機関インタビュー / 盛岡信用金庫 本店 / 東北銀行 紫波支店

BUSINESS Report : 企業紹介 / 株式会社 花王堂本店 / 貝だしおでんと酒とアテ じらふ

令和6年度～令和8年度 中期事業計画

経営理念

岩手県信用保証協会は、積極的な「信用保証」ときめ細かい「経営支援」を通して、中小企業の金融円滑化と持続的成長を促し、地域経済の振興に貢献します。

ビジョン

寄り添う！ 支える！ そしてともに走る！

基本方針

すべては中小企業支援のために...

- ▶ 企業の持続的発展のため、**金融・経営両面の一体型支援**に取り組みます。
- ▶ 創造的破壊により**経営資源を中小企業支援に集中**します。
- ▶ 職員が**生き生きと働ける職場づくり**を推進します。

保証・期中部門

- 必要十分な信用供与
- 業務効率化による経営資源の集中
- ニーズに応える保証制度の創設
- 金融機関との連携による期中管理の早期対応

経営支援部門

- コロナ禍で過大な債務を負った企業への支援
- 創業から成長、再生(再チャレンジ)、事業承継まで企業のライフステージに応じた伴走支援
- 東日本大震災で被災した企業等への継続的支援
- 効果的な経営支援手法の深化
- 関係機関との連携協調体制の強化

回収部門

- 迅速な対応による適正な回収と求償権管理
- 企業、個人の再生支援への取り組み
- 効率的な求償権管理体制への変革

その他間接部門

- 組織の活性化
- デジタル化推進と体制整備
- コンプライアンス態勢の維持・強化、反社会的勢力排除の徹底

保証レポート

SEASON REPORT OF IWATE GUARANTEE

NO. 4

2026

目次

▶ DATA 業務概況データ

04 令和7年度 第四半期の業務概況

▶ PR corner PRコーナー

06 協会の組織と役職員（令和8年4月1日）

08 令和8年度 保証業務担当者紹介

10 中小企業者等経営改善支援事業（通称：経営UP事業）を開始します

11 令和7年度第四半期の業務概況データ

11 「いわぎんサステナ応援ローン」保証制度の創設について

▶ INTERVIEW 金融機関インタビュー

12 File 05：盛岡信用金庫 本店

14 File 06：東北銀行 紫波支店

▶ BUSINESS Report 企業紹介

16 株式会社 花王堂本店

17 貝だしおでんと酒とアテ じらふ

▶ ようこそわが部署へ

18 岩手県信用保証協会 保証一課／保証二課

19 お知らせ

■ 表紙の写真
天台寺の紫陽花（二戸市）
■ 扉の写真
上空からの海（大槌町）

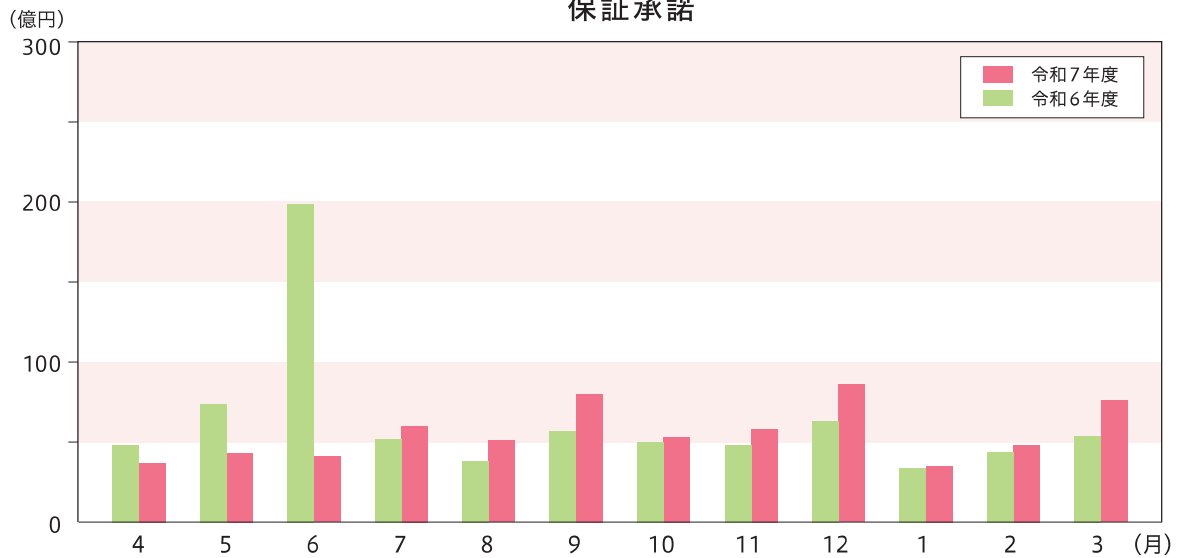
令和7年度 第四半期の業務概況

保証承諾状況および保証債務残高状況について

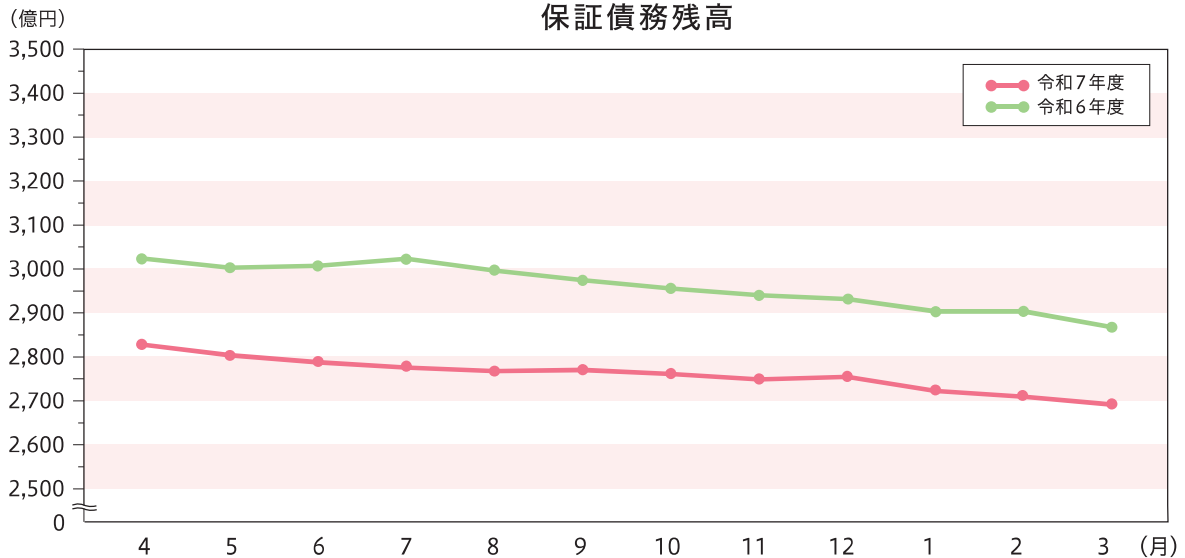
(単位：千円、%)

| 項目 | 保証承諾 | | | 保証債務残高 | | |
|------|-------|------------|-------|---------------------|-------------|------|
| | 件数 | 金額 | 前年比 | 件数 | 金額 | 前年比 |
| 1月 | 398 | 3,577,948 | 104.9 | 28,481 | 274,766,627 | 94.3 |
| 2月 | 488 | 4,855,854 | 109.8 | 28,480 | 273,125,239 | 94.5 |
| 3月 | 697 | 7,663,524 | 139.5 | 28,419 | 271,726,194 | 94.4 |
| 下期累計 | 3,719 | 35,914,723 | 121.4 | 平均残高 (R7.4-R8.3) | 277,571,866 | 93.4 |

保証承諾



保証債務残高



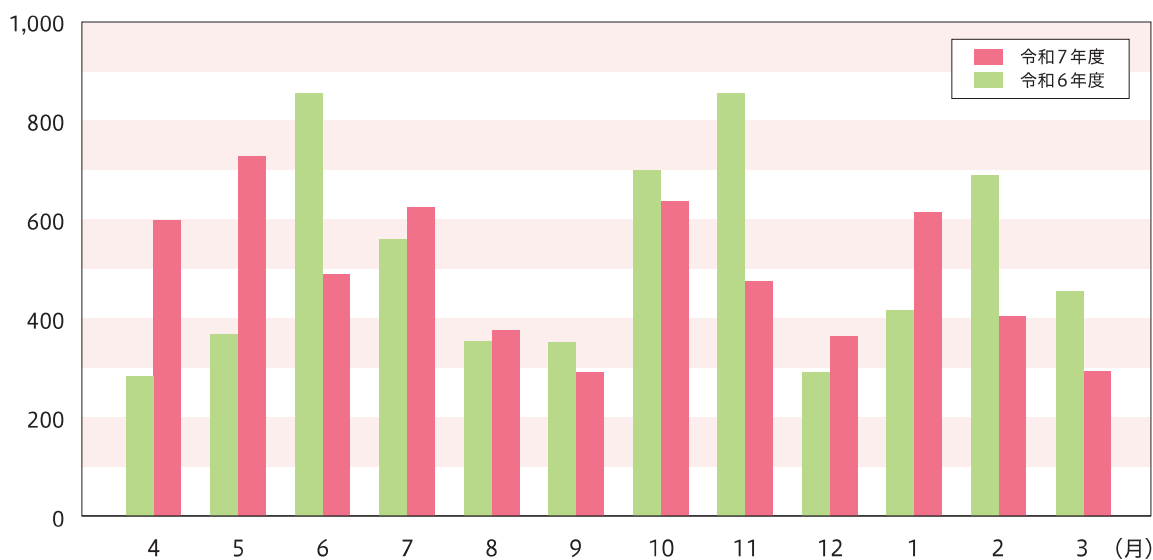
事故報告状況および代位弁済状況について

(単位：千円、%)

| 項 目 | 事故受付 | | | 代位弁済 | | |
|------|------|-----------|-------|------|-----------|------|
| | 件 数 | 金 額 | 前年比 | 件 数 | 金 額 | 前年比 |
| 1 月 | 51 | 614,823 | 147.9 | 49 | 325,965 | 51.1 |
| 2 月 | 45 | 404,804 | 58.7 | 30 | 201,630 | 59.1 |
| 3 月 | 47 | 292,609 | 64.5 | 25 | 220,096 | 46.4 |
| 下期累計 | 286 | 2,790,548 | 82.0 | 241 | 1,829,116 | 73.0 |

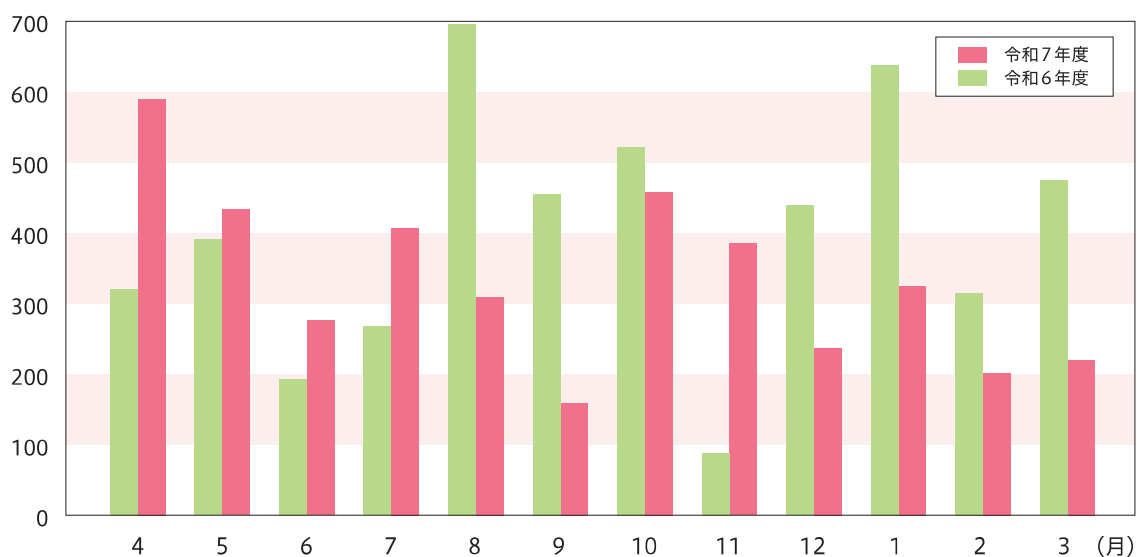
(百万円)

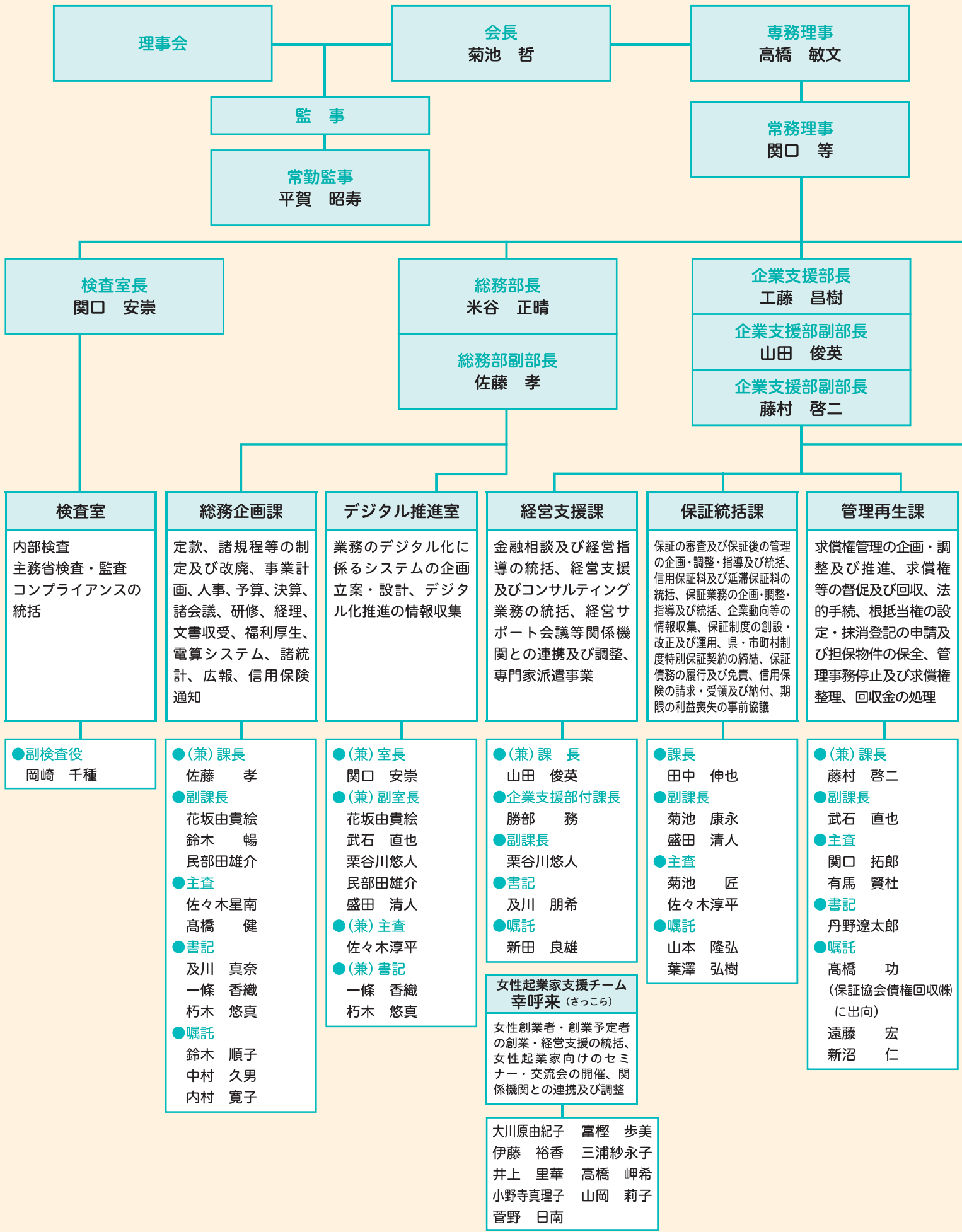
事故報告受付額の推移



(百万円)

代位弁済額の推移





検査室
内部検査
主務省検査・監査
コンプライアンスの
統括

- 副検査役
岡崎 千種

総務企画課
定款、諸規程等の制
定及び改廃、事業計
画、人事、予算、決算、
諸会議、研修、経理、
文書收受、福利厚生、
電算システム、諸統
計、広報、信用保険
通知

- (兼)課長
佐藤 孝
- 副課長
花坂由貴絵
鈴木 暢
民部田雄介
- 主査
佐々木星南
高橋 健
- 書記
及川 真奈
一條 香織
朽木 悠真
- 嘱託
鈴木 順子
中村 久男
内村 寛子

デジタル推進室
業務のデジタル化に
係るシステムの企画
立案・設計、デジタ
ル化推進の情報収集

- (兼)室長
関口 安崇
- (兼)副室長
花坂由貴絵
武石 直也
栗谷川悠人
民部田雄介
盛田 清人
- (兼)主査
佐々木淳平
- (兼)書記
一條 香織
朽木 悠真

経営支援課
金融相談及び経営指
導の統括、経営支援
及びコンサルティング
業務の統括、経営サ
ポート会議等関係機
関との連携及び調整、
専門家派遣事業

- (兼)課長
山田 俊英
- 企業支援部付課長
勝部 務
- 副課長
栗谷川悠人
- 書記
及川 朋希
- 嘱託
新田 良雄

**女性起業家支援チーム
幸呼来 (さっくら)**
女性創業者・創業予定者
の創業・経営支援の統括、
女性起業家向けのセミ
ナー・交流会の開催、関
係機関との連携及び調整

- 大川原由紀子 富樫 歩美
- 伊藤 裕香 三浦紗永子
- 井上 里華 高橋 岬希
- 小野寺真理子 山岡 莉子
- 菅野 日南

保証統括課
保証の審査及び保証後の管理
の企画・調整・指導及び統括、
信用保証料及び延滞保証料の
統括、保証業務の企画・調整・
指導及び統括、企業動向等の
情報収集、保証制度の創設・
改正及び運用、県・市町村制
度特別保証契約の締結、保証
債務の履行及び免責、信用保
険の請求・受領及び納付、期
限の利益喪失の事前協議

- 課長
田中 伸也
- 副課長
菊池 康永
盛田 清人
- 主査
菊池 匠
佐々木淳平
- 嘱託
山本 隆弘
葉澤 弘樹

管理再生課
求償権管理の企画・調
整及び推進、求償権
等の督促及び回収、法
的手続、根拠当権の設
定・抹消登記の申請及
び担保物件の保全、管
理事務停止及び求償権
整理、回収金の処理

- (兼)課長
藤村 啓二
- 副課長
武石 直也
- 主査
関口 拓郎
有馬 賢杜
- 書記
丹野遼太郎
- 嘱託
高橋 功
(保証協会債権回収株
に出向)
- 遠藤 宏
新沼 仁

協会の組織と役職員

(令和8年4月1日)

本所営業部長
松木 康文

| 保証一課 | 保証二課 | 釜石支所 | 一関支所 | 宮古支所 | 大船渡支所 | 二戸支所 | 奥州支所 |
|---------------------------------|---------------------------------|-------------------------------------------------------|---------------------------------|-------------------------------------------------------|-------------------------------------------------------|---------------------------------|---------------------------------|
| 保証審査・相談、保証申込受付、保証書発行、保証料管理、期中管理 | 保証審査・相談、保証申込受付、保証書発行、保証料管理、期中管理 | 保証審査・相談、保証申込受付、保証書発行、保証料管理、期中管理、求償権等の督促及び回収、管理事務停止の受付 | 保証審査・相談、保証申込受付、保証書発行、保証料管理、期中管理 | 保証審査・相談、保証申込受付、保証書発行、保証料管理、期中管理、求償権等の督促及び回収、管理事務停止の受付 | 保証審査・相談、保証申込受付、保証書発行、保証料管理、期中管理、求償権等の督促及び回収、管理事務停止の受付 | 保証審査・相談、保証申込受付、保証書発行、保証料管理、期中管理 | 保証審査・相談、保証申込受付、保証書発行、保証料管理、期中管理 |
| 管轄市町村 | 管轄市町村 | 管轄市町村 | 管轄市町村 | 管轄市町村 | 管轄市町村 | 管轄市町村 | 管轄市町村 |
| 盛岡市、八幡平市、滝沢市、岩手町、葛巻町、雫石町 | 花巻市、北上市、紫波町、西和賀町、矢巾町 | 釜石市、遠野市、大槌町 | 一関市、平泉町 | 宮古市、山田町、岩泉町、田野畑村 | 大船渡市、陸前高田市、住田町 | 二戸市、久慈市、軽米町、一戸町、洋野町、九戸村、野田村、普代村 | 奥州市、金ヶ崎町 |

| | | | | | | | |
|--------------------------------------------------------------------------------------------------------------------------------------------------------------------------------------------------------------------|-------------------------------------------------------------------------------------------------------------------------------------------------------------------------------------------|----------------------------------------------------------------------------------------------------------------------------------------|----------------------------------------------------------------------------------------------------------------------------------------|-----------------------------------------------------------------------------------------------------------------------------------------|----------------------------------------------------------------------------------------------------------------------------------------|-----------------------------------------------------------------------------------------------------------------------------------------|-----------------------------------------------------------------------------------------------------------------------------------------|
| <ul style="list-style-type: none"> ●(兼)課長 松木 康文 ●副課長 伊藤 裕香 ●主査 小向 将希 天坂 幸宏 佐藤 孝平 ●書記 富樫 歩美 山岡 莉子 山澤 友美 河原木ひなた ●派遣 佐藤 聡子 | <ul style="list-style-type: none"> ●課長 大川原健司 ●副課長 鎌田 貴大 ●主査 中野 宏紀 ●書記 板垣 太旺 三浦紗永子 角田 詩織 福澤 唯 ●嘱託 荒塚知加子 | <ul style="list-style-type: none"> ●支所長 菊地 亮 ●副支所長 高橋 史明 ●書記 齋藤 太一 ●嘱託 渡辺 笑美 | <ul style="list-style-type: none"> ●支所長 佐藤 一人 ●副支所長 井上 里華 ●主査 吉田 宗貴 ●嘱託 佐藤 香 | <ul style="list-style-type: none"> ●支所長 岩泉 優 ●副支所長 小野寺真理子 ●書記 江田 智哉 ●嘱託 中里由美子 | <ul style="list-style-type: none"> ●支所長 金 直人 ●副支所長 稲垣 佑喜 ●書記 高橋 岬希 ●嘱託 大和田志保 | <ul style="list-style-type: none"> ●支所長 伊藤 世哉 ●副支所長 大川原由紀子 ●書記 鎌田 翔 ●嘱託 石橋 美樹 | <ul style="list-style-type: none"> ●支所長 梅木 拓也 ●副支所長 大川 康亮 ●書記 菅野 日南 ●嘱託 及川まゆみ |
|--------------------------------------------------------------------------------------------------------------------------------------------------------------------------------------------------------------------|-------------------------------------------------------------------------------------------------------------------------------------------------------------------------------------------|----------------------------------------------------------------------------------------------------------------------------------------|----------------------------------------------------------------------------------------------------------------------------------------|-----------------------------------------------------------------------------------------------------------------------------------------|----------------------------------------------------------------------------------------------------------------------------------------|-----------------------------------------------------------------------------------------------------------------------------------------|-----------------------------------------------------------------------------------------------------------------------------------------|

令和8年度 保証業務担当者紹介

保証一課



課長
松木 康文



副課長
伊藤 裕香



主査
小向 将希



主査
天坂 幸宏



主査
佐藤 孝平



富樫 歩美



山岡 莉子



山澤 友美



河原木 ひなた



佐藤 聡子

保証二課



課長
大川原 健司



副課長
鎌田 貴大



主査
中野 宏紀



板垣 太旺



三浦 紗永子



角田 詩織



福澤 唯



荒塚 知加子

釜石支所



支所長
菊地 亮



副支所長
高橋 史明



齋藤 太一



渡辺 笑美

一関支所



支所長
佐藤 一人



副支所長
井上 里華



主査
吉田 宗貴



佐藤 香

宮古支所



支所長
岩泉 優



副支所長
小野寺真理子



江田 智哉



中里 由美子

大船渡支所



支所長
金 直人



副支所長
稲垣 佑喜



高橋 岬希



大和田 志保

二戸支所



支所長
伊藤 世哉



副支所長
大川原 由紀子



鎌田 翔



石橋 美樹

奥州支所



支所長
梅木 拓也



副支所長
大川 康亮



菅野 日南



及川 まゆみ

中小企業者等経営改善支援事業 (通称：経営UP事業) を開始します

昨年度末にて「中小企業事業再生・再チャレンジ支援事業（通称：再チャレ）」が終了しましたが、今年度は新たに「中小企業者等経営改善支援事業（通称：経営UP事業）」を開始することになりました。

本事業は、物価高騰や最低賃金の上昇といった環境変化に対応しようとする中小企業・小規模事業者が、経営改善計画を策定するために必要な費用の一部を補助するものです。

各商工団体や金融機関の皆様におかれましては、会員・取引先の皆様へのご周知をお願い申し上げます。

中小企業者等 経営改善支援事業 (通称：経営UP事業)

簡易な経営改善計画策定を支援します！

この事業は、物価高騰や最低賃金の上昇といった環境の変化に対応しようとする中小企業者の方々が経営改善計画を策定するために必要な費用を補助します。

☆自主的な経営改善に挑戦したい
中小企業者様は、ぜひご活用ください！

最大40万円の補助金

【支援内容】経営改善計画策定に係る専門家（中小企業診断士、公認会計士、税理士等）への謝金の一部を支援（補助）します。

【支援額】上限40万円
(補助対象経費の5分の4相当額以内)

【対象】当協会の利用があり、直近決算の売上高及び負債額が1億円未満の事業者が対象となります。 ※沿岸優先枠あり

【お申込み、お問合せ先】

「本紙裏面」に記載の各地商工会議所、商工会を通じてご相談、お申込みください。

※商工団体が保証協会事業の活用が必要と判断した場合は、当協会職員による面談をさせていただきます。

岩手県信用保証協会

※国の重点支援交付金を利用した県の補助事業です。

企業支援部 経営支援課

TEL:019-654-1506

フリーダイヤル：0120-972-150

お申込み、お問合せ先

【協工会連絡】 支庁別連絡：岩手県～秋田県（山梨、福島、栃木県を除く） 午前9時～午後5時

| 名称 | 住所 | 連絡先 |
|----------|---------------|--------------|
| 盛岡商工会議所 | 盛岡市清水町1-12 | 019-82-8480 |
| 花巻商工会議所 | 花巻市花巻町10-27 | 0192-23-2381 |
| 北上商工会議所 | 北上市大森2-4 | 0197-60-4211 |
| 盛岡商工会議所 | 盛岡市水沢南2-4 | 0197-23-2324 |
| 一関商工会議所 | 一関市駅前1-8-1 | 0191-23-2434 |
| 大船渡商工会議所 | 大船渡市田代町中津2-25 | 0192-26-2143 |
| 盛岡商工会議所 | 盛岡市東旭町1-4-4 | 0197-22-2434 |
| 宮城野商工会議所 | 宮城県久慈町1-25 | 0193-62-2233 |
| 大船渡商工会議所 | 大船渡市八戸町1-49 | 0194-62-1000 |

【協工会】 支庁別連絡：岩手県～秋田県（山梨、福島、栃木県を除く） 午前9時～午後5時

| 名称 | 住所 | 連絡先 |
|---------|-----------------------------|--------------|
| 盛岡商工会 | 盛岡市清水町0番1号 赤平ビル2階 | 0198-82-2450 |
| 花巻商工会 | 花巻市高橋町中津町104番地8 | 0192-23-2300 |
| 二戸商工会 | 二戸市黒川字横丁24番地 | 0198-23-2381 |
| 八幡平市商工会 | 八幡平市大森2-6-10 811番地80 | 0199-76-2040 |
| 滝沢商工会 | 滝沢市黒川字黒川02番地3 | 019-864-6123 |
| 平泉商工会 | 平泉市平泉町1番地4 | 029-942-2321 |
| 盛岡商工会 | 盛岡市東旭町1番地1 | 0198-66-2686 |
| 岩手商工会 | 盛岡市東旭町大工町9番地05番地1 | 0197-62-2700 |
| 盛岡商工会 | 盛岡市東旭町1番地05番地4 | 019-672-2244 |
| 美田商工会 | 美田町美田町大字美田町261番地 | 019-897-5111 |
| 盛岡商工会 | 盛岡市東旭町川原40番地73番地11 | 0197-62-2270 |
| 盛岡商工会 | 盛岡市東旭町7番地1 盛岡市東旭町会館2階 | 0197-62-2405 |
| 多賀商工会 | 盛岡市多賀町多賀町152番地5 | 0197-42-2710 |
| 平泉商工会 | 盛岡市平泉町平泉町152番地2 | 0192-46-2000 |
| 住田商工会 | 住田町住田町盛岡市平泉町099 | 0192-46-2111 |
| 大船渡商工会 | 大船渡市大船渡町01番地1 | 0193-22-2333 |
| 山形商工会 | 山形市山形町山形市山形町3丁目0番地 | 0197-62-2325 |
| 盛岡商工会 | 盛岡市東旭町盛岡市東旭町40番地42 | 0198-22-3248 |
| 盛岡商工会 | 盛岡市東旭町盛岡市東旭町72番地13 | 0198-24-2004 |
| 盛岡商工会 | 盛岡市東旭町盛岡市東旭町13番地2 盛岡市東旭町会館内 | 0197-62-2123 |
| 盛岡商工会 | 盛岡市東旭町盛岡市東旭町17番地3 | 0197-62-2711 |
| 盛岡商工会 | 盛岡市東旭町盛岡市東旭町17番地3 | 0198-66-4211 |
| 盛岡商工会 | 盛岡市東旭町盛岡市東旭町117番地 | 0198-78-2012 |
| 盛岡商工会 | 盛岡市東旭町盛岡市東旭町117番地1 | 0197-62-2700 |
| 一戸商工会 | 一戸市一戸町一戸市東旭町116番地8 | 0193-33-2354 |
| 盛岡商工会 | 盛岡市東旭町盛岡市東旭町1丁目0番 | 019-622-4105 |

盛岡市東旭町盛岡市東旭町盛岡市東旭町 盛岡市東旭町盛岡市東旭町

Tel:019-654-1506 盛岡市東旭町2 TEL:019-956-1509

令和7年度第四半期の業務概況データ

当協会ホームページから閲覧できます。

ホームページ掲載場所：HOME ▶ 岩手県信用保証 ▶ 統計情報 ▶ 保証概況令和7年〇月末



当協会ホームページの
QRコード▼



スマートフォンからも
閲覧可能です

「いわぎんサステナ応援ローン」保証制度の創設について

当協会では株式会社岩手銀行と提携し、「いわぎんサステナ応援ローン」保証制度を創設しましたので、お知らせします。

本制度は、株式会社岩手銀行と連携し、サステナブル経営に取り組む中小企業者を支援するための保証制度です。詳細は当協会HPに掲載しておりますので、ご活用ください。

制度概要

| | |
|-------|------------------------------------------------------------------|
| 保証限度額 | 1,000 千円～ 200,000 千円 |
| 資金用途 | 運転資金・設備資金 |
| 返済方法 | 一括返済・分割返済 |
| 保証期間 | 運転資金：10 年以内（据置 1 年以内）、 設備資金：15 年以内（据置 2 年以内） 一括返済の場合：5 年以内 |
| 貸付利率 | 金融機関所定の金利 |
| 保証料率 | 年 0.41%～ 1.71% *基準料率から 10%相当額割引をした料率を適用 |

| | | | | |
|---|---|---|---|---|
| 金 | 融 | 機 | 関 | |
| イ | ン | タ | ビ | ュ |
| | | | | ー |

File: 07

盛岡信用金庫 本店

〒020-0871

盛岡市中ノ橋通 1-4-6

TEL 019-623-2221

<https://www.shinkin.co.jp/morishin>



共存同栄

当金庫の理念である「共存同栄」精神のもと、お客様に寄り添い地域価値向上に貢献するパートナーとしての役割を一層強化し、これからも地域とともに歩み続けていきます。

営業エリアの特色や地域との関わりについて教えてください

盛岡信用金庫本店の建物は、旧盛岡貯蓄銀行として1927年に建てられたもので、現在は盛岡市の景観重要建造物に指定されています。

当店の営業エリアは、中津川から南東に広がる河南地区です。この地域は、かつて商人や職人が多く暮らし、庶民の歴史と文化が息づいています。上ノ橋町・紺屋町・中ノ橋通りには、江戸以来の南部鉄器の老舗や染物店、土塀をめぐるせた商家が残り、城下町の名残を最も偲ばれる地区となっています。また、江戸・明治期の貴重な建物と近代的な建築



●業務執行役員 本店長
去石 亨さん

profile

平成5年 入庫
令和2年4月 本町支店長就任
令和5年4月 都南支店長就任
令和6年4月 本店長就任
令和8年4月 業務執行役員
本店長就任



物が混在し、街の中心部を流れる中津川の流れと調和した街並みは、観光スポットとしても人気があり、多くの観光客が訪れています。

サステナブルな社会の実現が叫ばれて久しく、地域の持続的な発展や経済循環を支えるためには、金融仲介機能が求められています。

地域金融機関として、私たちは「循環型社会」の構築支援をはじめ、売上・収益拡大、事業承継など、お客様の経営課題を解決すべく、外部支援機関や業界ネットワークとの連携、ビジネス

マッチなどを通じて、地域経済の持続可能性を高める活動を心掛けています。

また、急速に進展し一層重要性を増しているDX化による生産性・効率性の向上に対する取り組みや、地域密着型コンサルティングの実施にも力を入れ、「共存同栄」の実現を目指しております。

信用保証協会との連携で 特に印象に残っている支援の実例

昨年度、当金庫をメインとする企業が事業改善計画書に掲げたアクションプランに着手する際、専門家派遣制度の活用をはじめ、商品開発では岩手県工業技術センター（デザインラボ）との懸け橋となっていたなど、保証協会には積極的に協調支援をいただきました。その心強いご支援に深く感謝しております。コロナ禍が過ぎた後も後遺症に苦しむ事



本店のスタッフ

業者は多く、当該企業も少子化に加え、輸出入を行う関係から円安による資材高騰の影響を受けていました。外部支援機関からのアドバイスを活かし、逆境を跳ね除ける一助になったものと確信しています。

また私自身も、もう20年ほど前になりますが、初めて融資担当になった頃に保証協会から多くのアドバイスをいただきました。その経験以来、パートナーとして大変心強い存在だと感じております。

支店としての今後の展望を お聞かせください

昨今の中東情勢など先行き不透明な状況ではありますが、今後もお客様の様々なニーズにお応えすべく、信用保証協会の皆様と更に親交を深め、共に課題解決に取り組んで参りたいと考えています。



| | | | | |
|---|---|---|---|---|
| 金 | 融 | 機 | 関 | |
| イ | ン | タ | ビ | ュ |
| | | | | ー |

File: 08

東北銀行 紫波支店

〒028-3305

紫波町日詰字郡山駅 55-2

TEL 019-672-3351

<https://www.tohoku-bank.co.jp>



「共感・共鳴・共創」を 全員で体現

地域の「オンリーワン」として、何かあったときに真っ先に相談いただける銀行・担当者であることを目指しています。

営業エリアの特色や地域との関わり について教えてください

紫波町は1955年に、1町8村が合併して誕生しました。盛岡の南に位置し、盛岡と花巻のちょうど真ん中、国道4号線をはじめ南北に幹線道路が4本走り、西に奥羽山脈、東には北上山地が連なっています。近年は交通の便も良好に整備され、人口減少もとどまっている状況です。盛岡のベッドタウンとしての顔を持ちながら、公民連携による町づくり「オガールプロジェクト」が全国から注目されるなど、挑戦する町でもあります。

もう1つの大きな特徴が“酒の町”であることです。町内には4つの酒蔵があり、南部杜氏の発祥地



●支店長
長坂 勝哉さん

profile

平成3年4月 入行
令和5年6月 南大通支店長就任
令和7年4月 紫波支店長就任





とされています。令和4年には「酒のまち紫波推進ビジョン」も策定され、町の公式行事では日本酒で乾杯するのが慣例となっております。

そうした地域に根ざしながら、当行としては公民連携の取り組みに積極的に関わってきました。オガールプロジェクトでは、資金調達面で主体的に関わり、町の新しい挑戦を支えてきました。さらに、廃校となった長岡小学校を活用した「ノウルプロジェクト」においても、民間企業と町が連携して進める新しい試みに対し、当行も資金面で支援させていただいております。

信用保証協会との連携で 特に印象に残っている支援の実例

当行では、ご融資のご相談をいただいた際には、まず保証協会を優先的に利用させていただくべく、

店内で意識を共有しながら取り組んでいます。融資の形態だけでなく、こういった制度を使わせていただくかまで含めてです。

昨年からの取り組みとして、「短期継続融資」の活用があります。コロナが明け「通常時」と言われる一方で、実際にはコロナ禍の負の影響が今になって表面化している企業も少なくありません。こうした状況を踏まえ、当行では保証協会と連携し、財務体質の強化や資金繰りの安定化を図るため、資本金的な資金を活用したご支援に取り組んできました。年間では概ね10先ほどご支援できたと認識しており、資金繰りの安定や預金の歩留まりにも効果があったと考えています。

支店としての今後の展望を お聞かせください

保証協会には古くからお付き合いのある方が多く、日頃から大変頼りにさせていただいております。少数精鋭でお客様の状況を深く把握されている点にも安心感があり、心強く感じています。これからもパートナーとして連携を深め、さまざまなご相談をさせていただければと思っています。

当行としても“親しみやすい銀行”という姿勢を前面に出しながら、ご融資はもちろんのこと、資産形成のお手伝いにも一層力を入れて取り組んでまいります。



紫波支店のスタッフ

BUSINESS Report

■ 企業紹介 ■



株式会社 花王堂本店

取締役会長 高橋 雅子さん / 代表取締役 木村 伸さん

“清く、正しく、明るく” 細部まで誠実な手仕事で 品物をお客様の元へ

企業 DATA

株式会社
花王堂本店



- 所在地 / 盛岡市肴町 11-14
- 連絡先 / TEL019-624-0878
- 設立 / 1949年 (創業 1906年)
- 事業内容 / 慶弔花環、生花、リボン徽章、さんさ踊り花笠などの製造・販売
- <https://www.kaodo.com>

保証協会との出会いが、 長年の悩みから救ってくれた

もう110年以上この商いを続けていて、私が3代目、現社長で4代目になります。戦前からこの場所で職人さんたちを抱えながら、祭りの牡丹花や造花など花飾りを作り続けて事業を大きくしてきました。現在では家族6人で営む小さな会社になっておりますが、伝統技法を守り一つ一つ手作業で丁寧に仕上げ、納品しています。

当社が長年抱えていた悩みは“保証人問題”でした。借入や賃貸契約のたびに親戚へお願いしに行くのが本当に辛くて…。そんな時、盛岡信用金庫さんから「保証協会を使ってみては」と勧められたんです。こんな制度があるなんて知らなかったので、「これで嫌な思いをしなくて済む」と心から救われた気持ちになりました。

談：前代表 高橋雅子さん

コロナ禍の危機を乗り越え、 家族と共に未来へ歩む

コロナ禍では祭りが全国的に中止となり、祭礼用造花の注文がほとんどゼロ。「もう終わった」と思うほどの状況でしたが、信金さんや保証協会さんに何度も相談に乗っていただき、なんとか店を続けることができました。



今はインターネット販売にも力を入れていて、全国から注文が届くようになりました。まだ完全に回復したとは言えませんが、コロナの頃に比べればずっと前向きに動いています。これからも、長く受け継いできた技術と伝統を大切にしながら、新しい時代の商いを続けていくつもりです。

談：現代表 (4代目) 木村 伸さん

担当者から ひとこと



盛岡信用金庫 本店
佐藤 美智子さん

家族皆さんお人柄もよく、会長の雅子さんを中心に互いを尊敬しながら働いていらっしゃいます。新社長も前向きに取り組まれており、これからも応援したいと思います。

「お客様の笑顔」が原点 喜んでいただくために 料理も接客も磨き続ける

企業 DATA



貝だしおでんと
酒とアテ じらふ

- 所在地 / 紫波町紫波中央駅前 2-3-3
オガールプラザ東棟 1F
- 連絡先 / TEL019-613-2278
- 設立 / 2018 年
- 事業内容 / 居酒屋
- https://www.instagram.com/kaidasiodentosaketoate_giraffe/



貝だしおでんと酒とアテ じらふ
代表 鈴木 利幸さん

コロナ禍でどん底へ… 保証協会との出会いが転機に

店を2018年10月にオープンし、何の影響もなく営業できたのはたった1年間だけで、その翌年にはコロナが流行し、状況は一気に厳しくなりました。私は経営者としての経験も体力もほとんどないまま、営業時間短縮や夜営業の自粛、テイクアウトへの切り替えなど、とにかくできることを必死に続けるしかありませんでした。それでも先が見えず、金銭面でも精神面でも限界に近い状態でした。



そんなとき、お世話になっている東北銀行さんに保証協会さんを紹介していただいたことが、大きな転機になりました。東北銀行さん・保証協会さん・コンサルの方がチームとなって支えてくださり、メニューや内装、お客さまへの見せ方まで、お店の方向性を一から整え、“どうやり直すか”をみんなで探っていきました。

お客様に喜んでもらう店へ 原点に立ち返りリスタート

今は夜中心の居酒屋として「貝だしおでん」を看板メニューに、ようやく手応えが出てきた感じです。平日の集客対策として始めた地酒イベント「酒蔵リレー」も盛況で、今後も新しい企画に挑戦したいと思っています。余裕ができれば、ランチも復活させたいところです。

本当に、私ひとりでは絶対ここまで来られませんでしたし、保証協会さんとの出会いがなければ、今の私はありません。どん底から立ち上がったのは、支えてくださった皆様のおかげだと心から感じています。



担当者から ひとこと



東北銀行 紫波支店
佐々木 康裕さん

多くの方にご協力頂きお客様とのマッチングを行い、イベントの開催を行いました。引き続き意見を出し合いながら、伴走支援していきたいと思っています。

Welcome to our team

ようこそ** わが部署へ

毎号、保証担当の各部署をご紹介しますコーナー。
今回は、保証一課、そして保証二課のメンバーを紹介します。



保証一課

保証(金融支援)と経営支援の 一体型支援に向かって

◀ 保証一課のメンバー

保証一課は、盛岡市、滝沢市、八幡平市、岩手町、葛巻町、栗石町を担当地域とし、保証債務残高シェアは32.7%（令和8年3月末）を有しております。

今年度から当課には、ソフトボール経験豊富で当協会野球部レギュラー有力候補の河原木書記（新入職員）、レギュラーに何とか残りたい佐藤主査、野球部不動のキャッチャー天坂主査、保証部署デビューの富樫書記、職員の心の拠りどころ伊藤副課長の5名が新たに配属となりました。その他にも、ウォーキング、さんさ踊り、スポーツ観戦、ギックリ腰等々多彩な趣味や話題に事欠かないメンバーが揃っております。

今年度も「Face To Face」を信条とし関係機関や事業者の皆様との出会いを大切に、保証と経営支援の一体型支援に取り組んで参りますので、どうぞよろしくお願いいたします。



保証二課

信用保証と経営支援で 地域を元気に！

▶ 保証二課のメンバー

関係機関の皆さまには日頃より当課業務推進に多大なご理解とご協力を賜り厚くお礼申し上げます。

保証二課は、花巻市、北上市、紫波町、矢巾町及び西和賀町を管轄し、約2,900企業のお客さまにご利用いただいております。

当課スタッフは、野球大好き大川原課長、ヘアケア大好き鎌田副課長、自動車大好き中野主査、サッカー大好き板垣書記、旅行大好き三浦書記、カフェ大好き角田書記、推しが増えて困っている荒塚囑託に今年度新採用の旅行大好き福澤書記が仲間に加わり、総勢8名で業務にあたっています。

積極的な信用保証ときめ細かい経営支援で地域にひとつでも多くの元気が生まれるよう関係機関の皆さまと連携し、事業者支援に取り組んで参りますので引き続きよろしくお願いいたします。



お知らせ



テレビCM放映中!

保証協会の経営支援メニュー

専門家を派遣します!!

経営上の悩みの相談、課題の解決に、専門家のアドバイスを聞いてみませんか。

経営課題解決のため、専門的知識と経験を有する専門家を派遣します。



◆ 費用は当協会が負担します ◆

※一部自己負担が発生する場合がありますので、詳細はご相談ください。

さまざまなご相談に対応しています

- ★売上を伸ばしたい
- ★営業戦略についてアドバイスが欲しい

…などなど

まずは
ご相談を!

経営改善計画策定費用補助を活用しませんか?

国が認める専門家の支援を受けて経営改善計画書を策定した場合、国が費用の2/3 (上限200万円)、当協会が費用の1/3のうち80% (最大20万円) を補助します。

例えば、計画策定費用が60万円の場合…

国の補助 当協会の補助

40万円 + 16万円 = 56万円

の補助が受けられます。

自己負担4万円で計画策定が可能!



本 所

〒020-0062 盛岡市長田町6番2号(アバンサール・i)
検査室 ☎ 019(654)1503(直通) FAX(629)2009
総務部
総務企画課 ☎ 019(654)1500(代表) FAX(654)7121
総務企画課(電算) ☎ 019(654)9235(直通) FAX(654)7121
企業支援部
経営支援課 ☎ 019(654)1506(直通) FAX(654)7110
経営相談専用ダイヤル ☎ 0120-972-150
保証統括課 ☎ 019(654)1505(直通) FAX(654)9242
管理再生課 ☎ 019(654)1504(直通) FAX(629)2009
求償権ご相談専用ダイヤル ☎ 0120-180-254

二戸支所

〒028-6101 二戸市福岡字八幡下19番地2
☎ 0195(23)4115(代表) FAX(23)4116

本所営業部

保証一課 ☎ 019(654)1501(直通) FAX(654)7110
保証二課 ☎ 019(654)1502(直通) FAX(654)7120

宮古支所

〒027-0061 宮古市西町2丁目2番3号
☎ 0193(62)2700(代表) FAX(63)3930

奥州支所

〒023-0828 奥州市水沢東大通り1丁目2番3号
☎ 0197(25)3171(代表) FAX(25)3172

釜石支所

〒026-0041 釜石市上中島町1丁目3番11号
☎ 0193(27)8361(代表) FAX(23)8331
求償権ご相談専用ダイヤル ☎ 0800-800-1926

一関支所

〒021-0881 一関市大町7番14号
☎ 0191(23)2533(代表) FAX(23)2530

大船渡支所

〒022-0002 大船渡市大船渡町字茶屋前59番地6
(ヤチビル1階)
☎ 0192(27)1224(代表) FAX(27)1227

